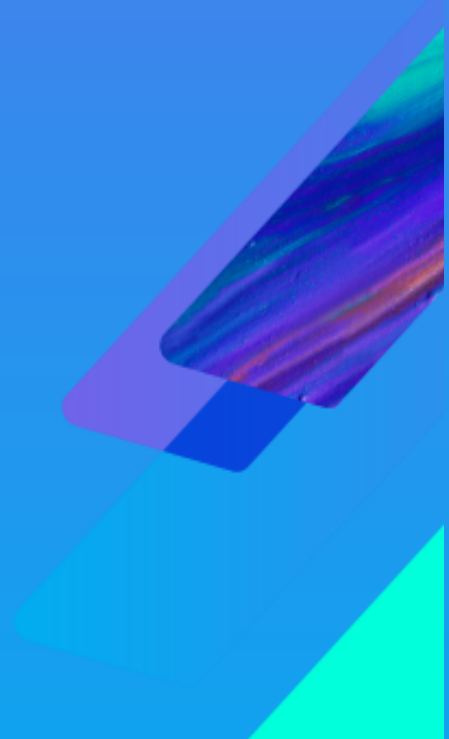




თიბისი დაზღვევა
TBC INSURANCE

სესხის შენატანის დაზღვევის პირობები

PPI/002/19



სესხის შენატანის დაზღვევის პირობები #PPI/002/19

წინამდებარე დაზღვევის პირობები, სადაზღვევო პოლისთან ერთად წარმოადგენს ერთიან სადაზღვევო ხელშეკრულებას.

1. ტერმინთა განმარტებები:

წინამდებარე დაზღვევის პირობებში გამოყენებულ ტერმინებს აქვთ შემდეგი მნიშვნელობები:

მზღვეველი / ჩვენ	სს „თიბისი დაზღვევა“;
დამზღვევი / თქვენ	სადაზღვევო პოლისში მითითებული ფიზიკური პირი, რომელიც უშუალოდ არის პასუხისმგებელი თიბისი ბანკთან სესხის შენატანების განხორციელებაზე და რომელიც, წინამდებარე პირობებზე დაყრდნობით, აფორმებს დაზღვევის ხელშეკრულებას ჩვენთან და პასუხისმგებელია სადაზღვევო პრემიის გადახდაზე;
მოსარგებლე	სადაზღვევო პოლისში მითითებული დამზღვევი, ხოლო გარდაცვალებით გამოწვეული სადაზღვევო შემთხვევისას, ფიზიკური პირი, რომელიც საქართველოს მოქმედი კანონმდებლობის შესაბამისად უფლებამოსილია მიიღოს სადაზღვევო ანაზღაურება;
სადაზღვევო პოლისი	ჩვენს მიერ გაცემული დაზღვევის დამადასტურებელი დოკუმენტი, რომელშიც მითითებულია თქვენს მიერ შექმნილი სადაზღვევო დაფარვის დეტალები;
სესხი	სასესხო ვალდებულება, რომელიც აქვს დამზღვევს სს თიბისი ბანკის მიმართ. ამასთან, გათვალისწინებული იქნება მხოლოდ შემდეგი ტიპის სესხები: განვადება, სამომხმარებლო სესხი, ავტო სესხი, იპოთეკური სესხი, საკრედიტო/განვადების ბარათი;
დაზღვეული რისკი	დამზღვევის იძულებითი უმუშევრობა, უბედური შემთხვევით გამოწვეული შრომისუნარობა ან გარდაცვალება, რომელიც გამოწვეულია მე-2 მუხლში მითითებული მიზეზით;
სადაზღვევო შემთხვევა	დაზღვეული რისკით გამოწვეული, სადაზღვევო პერიოდში მომხდარი შემთხვევა, რომელიც წინამდებარე პირობების თანახმად წარმოშობს მზღვეველის პასუხისმგებლობას ანაზღაუროს ზარალი;
იძულებითი უმუშევრობა	პოლისის მოქმედების პერიოდში, დამსაქმებლის მიერ დაზღვეულთან შრომითი ურთიერთობის შეწყვეტა, წინამდებარე პირობების მე-2 მუხლის A ქვეპუნქტში მითითებული საფუძვლებით.
უბედური შემთხვევა	აშკარა გარე ძალების ზემოქმედებით გამოწვეული, გათვალისწინებელი და უცარი მოვლენა, რომელსაც ადგილი ჰქონდა პოლისის მოქმედების პერიოდში და რომელმაც გამოიწვია დამზღვევის გარდაცვალება ან სხეულის მძიმე დაზიანება.
შრომისუნარობა	დამზღვევის შრომისუნარობის სრული ან ნაწილობრივი დაკარგვა, რომელიც გამოიწვია პოლისის მოქმედების პერიოდში დამდგარმა უბედურმა შემთხვევამ. შრომისუნარიანობის დაკარგვა უნდა დასტურდებოდეს შესაბამისი დოკუმენტაციით.

გარდაცვალება	დამზღვევის გარდაცვალება, რომელიც უშუალოდ გამოწვეულია პოლისის მოქმედების პერიოდში დამდგარი უბედური შემთხვევით და დადგა უბედური შემთხვევის დღიდან 6 (ექვსი) კალენდარული თვის განმავლობაში.
ჯამური შემოსავალი	<p>დამზღვევის დასაბუთებული ჯამური სტაბილური შემოსავალი, რომელიც შედგება ხელფასის და/ან მოგების ან ნებისმიერი სხვა წყაროდან მიღებული თანხებისგან და დასტურდება საქართველოს ფინანსთა სამინისტროს შემოსავლების სამსახურის მიერ გაცემული შესაბამისი ცნობით;</p> <p>ჯამური შემოსავალი ანგარიშდება ზარალის დადგომის თარიღამდე, ხოლო 3 (სამი) კალენდარული თვის განმავლობაში მიღებული ყოველთვიური სტაბილური, დასაბუთებული შემოსავლის საშუალო არითმეტიკული.</p>
ანაზღაურების ჯამური ლიმიტი	<p>პოლისით გათვალისწინებული ჩვენი პასუხისმგებლობის მაქსიმალური ლიმიტი, რომლის ფარგლებშიც ხორციელდება სადაზღვევო ანაზღაურების გაცემა.</p> <p>ჯამური ლიმიტი წარმოადგენს ყოველთვიური ლიმიტის ექვსმაგ ოდენობას, ყოველთვიურ ლიმიტს ირჩევს დამზღვევი. ამასთან, ყოველთვიური ლიმიტი არ უნდა აღემატებოდეს სადაზღვევო პოლისის გაფორმების მომენტში სესხის გადახდის გრაფიკით გათვალისწინებულ თვიურ შენატანს, დამრგვალებულს უახლოეს ასეულამდე, ხოლო საკრედიტო ბარათის შემთხვევაში - საკრედიტო ლიმიტის 10%-ს დამრგვალებულს უახლოეს ასეულამდე.</p>
სადაზღვევო ანაზღაურება	თანხა (არაუმეტეს ანაზღაურების ჯამური ლიმიტისა), რომელსაც გადაუხდით მოსარგებლეს, წინამდებარე პირობების შესაბამისად.
სადაზღვევო პრემია	დაზღვევის საფასური, რომელსაც იხდის დამზღვევი პოლისში მითითებული წესით და ოდენობით;
გამომუშავებული პრემია	კონკრეტული თარიღისათვის სადაზღვევო პერიოდის ამოწურვამდე დარჩენილი დღეების პროპორციული პრემიის ოდენობა;
სადაზღვევო პერიოდი	სადაზღვევო პოლისში მითითებული, სადაზღვევო ხელშეკრულების მოქმედების პერიოდი, რომლის დროსაც მომხდარი სადაზღვევო შემთხვევები ექვემდებარება ანაზღაურებას;
მოცდის პერიოდი	სადაზღვევო პოლისის ძალაში შესვლიდან ათვლილი 3 თვიანი ვადა (იგულისხმება კალენდარული თვე), რომლის განმავლობაში დამდგარი სადაზღვევო შემთხვევებიც ანაზღაურებას არ ექვემდებარება.
არანაზღაურებადი პერიოდი	სადაზღვევო შემთხვევის დადგომის თარიღიდან ათვლილი 30 დღიანი პერიოდი, რომლის განმავლობაშიც ჩვენ არ გავცემთ ანაზღაურებას, შესაბამისად, ამ პერიოდში თქვენს მიერ გადახდილი სესხის თვიური შენატანი ჩვენს მიერ ანაზღაურებას არ ექვემდებარება.
ოჯახის წევრი	დამზღვევის მეუღლე, შვილები, მშობლები, მშობლების მშობლები, და, ძმა.

ცნობა შემოსავლების
სამსახურიდან

ცნობა შემოსავლების სამსახურიდან დამზღვევის სახელზე
გადახდილი საშემოსავლო გადასახადის შესახებ.

2. დაზღვეული რისკები

წინამდებარე დაზღვევა ფარავს, პოლისში მითითებული სესხის თვიური შენატანების შესაბამის თანხას, წინამდებარე დაზღვევის პირობებით გათვალისწინებული ოდენობით, მხოლოდ შემდეგი რისკების დადგომის შემთხვევაში:

A. დამზღვევის იძულებითი უმუშევრობა, თუ დამსაქმებლის მიერ დაზღვეულთან გაფორმებული შრომითი ხელშეკრულების შეწყვეტა მოხდა ერთ-ერთი შემდეგი მიზეზით:

- ეკონომიკური გარემოებები, ტექნოლოგიური ან ორგანიზაციული ცვლილებები, რომელიც აუცილებელს ხდის სამუშაო ძალის შემცირებას;
- დასაქმებულის კვალიფიკაციის ან პროფესიული უნარ-ჩვევების შეუსაბამობა მის მიერ დაკავებულ თანამდებობასთან/შესასრულებელ სამუშაოსთან;
- სასამართლო განაჩენის ან გადაწყვეტილების კანონიერ ძალაში შესვლა, რომელიც გამორიცხავს სამუშაოს შესრულების შესაძლებლობას;
- დამსაქმებელი ფიზიკური პირის გარდაცვალება;
- დამსაქმებელი იურიდიული პირის გადახდისუნარობის/ლიკვიდაციის წარმოების დაწყება;
- დამსაქმებელი იურიდიული პირის რეორგანიზაცია (საშტატო ერთეულის გაუქმება, შემცირება);
- სხვა ობიექტური გარემოება, რომელიც ამართლებს შრომითი ხელშეკრულების შეწყვეტას.

იმ შემთხვევაში თუ დაზღვეულს გააჩნია ერთზე მეტი სამუშაო ადგილი, ან გააჩნია სხვა დასაბუთებული სტაბილური შემოსავლის წყარო, მაშინ მის მიერ მხოლოდ ერთი სამსახურის დაკარგვა არ ჩაითვლება სადაზღვევო შემთხვევად, თუ მისი ჯამური შემოსავალი არ შემცირდება 30%-ით ან მეტით.

B. უბედური შემთხვევით გამოწვეული დამზღვევის შრომისუნარობა, თუ ეს გამოიწვევს შრომითი ხელშეკრულების შეწყვეტას.

C. უბედური შემთხვევით გამოწვეული დამზღვევი პირის გარდაცვალება, თუ გარდაცვალება გამოწვეულია სადაზღვევო პერიოდში დამდგარი უბედური შემთხვევით და დამზღვევი გარდაიცვალა უბედური შემთხვევის დადგომიდან 6 (ექვსი) თვის ვადაში;

2.1 სესხზე ერთზე მეტი მსესხებლის არსებობის შემთხვევაში, მისი დაზღვევა შეუძლია მხოლოდ ერთ მსესხებელს, შესაბამისად ერთ სესხზე შეიძლება გაიცეს მხოლოდ ერთი სადაზღვევო პოლისი. ერთ სესხზე რამდენიმე დამზღვევის/პოლისის არსებობის შემთხვევაში, ანაზღაურება მოხდება მხოლოდ ერთი პოლისით, ამასთან უპირატესობა მიენიჭება უფრო ადრე გაცემულ პოლისს;

2.2 წინამდებარე პირობების საფუძველზე გაცემული ცალკეული პოლისი ფარავს კონკრეტულ სესხს ან საკრედიტო ბარათს (სესხის/ბარათის ნომერი მითითებულია პოლისში), თუ დამზღვევის სურს სესხის შენატანების დაზღვევა ორ სხვადასხვა სესხზე ან ბარათზე, აუცილებელია ორი დამოუკიდებელი პოლისის გაფორმება.

3. დაზღვევა არ ვრცელდება:

3.1 პირებზე, რომლებსაც არ გააჩნიათ 6 (ექვსი) თვიანი უწყვეტი სამუშაო სტაჟი პოლისში მითითებული 3 (სამი) თვიანი მოცდის პერიოდის დასრულების მომენტისათვის. შრომის

- სტაჟის არსებობა უნდა დასტურდებოდეს შესაბამისი შრომითი ხელშეკრულებით ან ბრძანებით;
- 3.2 პირებზე, რომლებიც დასაქმებული არიან საქართველოს ტერიტორიის ფარგლებს გარეთ, თუმცა ეს შეზღუდვა არ ვრცელდება პირებზე, რომლების ფაქტობრივი სამუშაო ადგილი მდებარეობს საქართველოს ტერიტორიულ ფარგლებში, მაგრამ დამსაქმებელს წარმოადგენს იურიდიული პირი, რომელიც არ არის რეგისტრირებული საქართველოში, ან რომლის იურიდიული მისამართი არ მდებარეობს საქართველოს ტერიტორიაზე;
- 3.3 პირებზე, რომლებიც მუდმივ მოვლას საჭიროებენ (იგულისხმება პირი, რომელიც ყოველდღიური საქმიანობის შესრულებისთვის სხვების დახმარებას საჭიროებს);
- 3.4 ფსიქიურად დაავადებულ პირებზე;
- 3.5 იმ შემთხვევაში, თუ აღმოჩნდება რომ სადაზღვევო ხელშეკრულების გაფორმების მომენტისთვის დამზღვევი პირი იმყოფებოდა წინამდებარე მუხლის 3.3 და 3.4 პუნქტებში აღწერილ მდგომარეობაში, აღნიშნული პირები არ ჩაითვალებიან დაზღვეულებად, შესაბამისი სადაზღვევო ხელშეკრულება ჩაითვლება ბათილად მაშინაც კი, თუ მათ სასარგებლოდ გადახდილია სადაზღვევო პრემია.

4. სადაზღვევო პერიოდი

- 4.1 სადაზღვევო ხელშეკრულება ძალაში შედის პოლისში მითითებული თარიღის 24:00 საათზე და ძალაშია 1 (ერთი) წლის განმავლობაში.
- 4.2 სადაზღვევო პოლისი ექვემდებარება ყოველწლიურ ავტომატურ განახლებას სესხის ხელშეკრულების ბოლომდე, თუ პოლისის შეწყვეტის თაობაზე მხარეთა მიერ არ იქნება წერილობითი შეტყობინება გაგზავნილი მეორე მხარის მიმართ მე-11 და მე-13 პუნქტების გათვალისწინებით;

5. დაზღვევის ტერიტორია

- 5.1. სადაზღვევო დაფარვა მოქმედებს მხოლოდ საქართველოს ტერიტორიაზე (გარდა ოკუპირებული ტერიტორიებისა), თუმცა საქართველოს ტერიტორიის ფარგლებს გარეთ დამდგარი უბედური შემთხვევით გამოწვეული შრომისუნარიანობის დაკარგვა, ან უბედური შემთხვევით გამოწვეული გარდაცვალება ჩაითვლება სადაზღვევო შემთხვევად და დაექვემდებარება ანაზღაურებას მხოლოდ იმ შემთხვევაში, თუ მზღვეველისთვის წარმოდგენილი იქნება სადაზღვევო შემთხვევის დასარეგულირებლად აუცილებელი ყველა საჭირო საბუთი თარგმნილი ქართულ ენაზე და თარგმანი დამოწმებული ნოტარიულად.

6. სადაზღვევო ანაზღაურება

- 6.1 ანაზღაურების ჯამური ლიმიტი
- სადაზღვევო პერიოდის განმავლობაში ანაზღაურების მაქსიმალური ლიმიტი შეადგენს დამზღვევის მიერ შერჩეული ყოველთვიური სადაზღვევო ლიმიტის ექვსმაგ ოდენობას.
 - ანაზღაურების ლიმიტი მცირდება სადაზღვევო პერიოდში ანაზღაურებული თანხ(ებ)ის ოდენობით.
- 6.2 ზარალის ანაზღაურება და მისი ოდენობა
- წინამდებარე პირობებით, ანაზღაურებას ექვემდებარება სადაზღვევო პერიოდში მომხდარი მხოლოდ ერთი სადაზღვევო შემთხვევა.
 - სადაზღვევო შემთხვევის დადგომისას, ჩვენ ყოველთვიურად აგინაზღაურებთ თქვენს მიერ დაზღვევისას შერჩეული ყოველთვიური ლიმიტის (რომელიც მითითებულია

სადაზღვევო პოლისში) შესაბამის თანხას, მაქსიმუმ 6 (ექვსი) თვის განმავლობაში, მაგრამ არაუმეტეს თვეში:

- სესხის შემთხვევაში - ზარალის ანაზღაურების მომენტისთვის, სესხის გრაფიკით განსაზღვრული ყოველთვიური შენატანის ოდენობას, დამრგვალებულს მის შემდგომ ასეულის მარცხენებლამდე;
 - საკრედიტო ბარათის შემთხვევაში - დამტკიცებული მაქსიმალური საკრედიტო ლიმიტის არაუმეტეს 10%-ს.
- სადაზღვევო შემთხვევის დადგომისას, თქვენ ვალდებული ხართ სრულად გადაიხადოთ სადაზღვევო პოლისით გათვალისწინებული პრემია, წინააღმდეგ შემთხვევაში ასანაზღაურებელი თანხის პირველი ტრანში შემცირდება გადასახდელი პრემიის ოდენობით. იმ შემთხვევაში თუ პირველი ტრანშის ოდენობა არ არის საკმარისი, გამოკლება მოხდება მომდევნო ტრანშებიდან.

6.3 ვალუტაში გაცემული სესხის შემთხვევაში, ანაზღაურება მოხდება ზარალის დარეგულირების დღეს ეროვნული ბანკის ოფიციალური გაცვლითი კურსის შესაბამისად.

6.4 იმ შემთხვევაში, თუ პოლისში მითითებული მოსარგებლე მოითხოვს სადაზღვევო ანაზღაურების თანხა ჩაირიცხოს იმ ანგარიშზე რომელზეც თანხის ჩარიცხვის მომენტისათვის გავრცელებული იქნება ინკასო/ყადაღა, მზღვეველი პასუხისმგებლობას იხსნის მოსარგებლის წინაშე თანხის მიუღებლობით გამოწვეულ სამართლებრივ შედეგებზე და სადაზღვევო ანაზღაურება ჩაითვლება გაცემულად.

6.5 ანაზღაურების პერიოდი

- სადაზღვევო შემთხვევის დადგომიდან 1 (ერთი) თვის განმავლობაში მოქმედებს არანაზღაურებადი პერიოდი, რაც გულისხმობს, რომ სადაზღვევო შემთხვევის დადგომის შემდეგ, პირველი თვის განმავლობაში თქვენს მიერ გადახდილი სესხის შენატანი ჩვენს მიერ არ ანაზღაურდება.
- ანაზღაურებას ექვემდებარება 1 (ერთი) თვიანი არანაზღაურებადი პერიოდის შემდეგ განსახორციელებელი სესხის შენატანები, პოლისში მითითებული ლიმიტის ფარგლებში, წინამდებარე პირობების და ანაზღაურების პერიოდის გათვალისწინებით.
- სადაზღვევო კომპანია დაიწყებს სესხის შენატანების ანაზღაურებას დამზღვევის მიერ შემოსავლების სამსახურიდან წარმოდგენილი ცნობის საფუძველზე, რომელიც ადასტურებს, რომ დამზღვევს წინა თვეში სტაბილური შემოსავალი არ უფიქსირდება. იმ შემთხვევაში თუ დამზღვევი არ წარმოადგენს მზღვეველის მიერ მოთხოვნილ დოკუმენტაციას, სადაზღვევო კომპანია უფლებამოსილია უარი თქვას ანაზღაურების გაცემაზე.

მაგალითი:

სამსახურიდან გაათავისუფლეს 7 მარტს, სესხის შენატანის თარიღი გაქვთ თვის 5 რიცხვი. 1 თვიანი არანაზღაურებადი პერიოდის გათვალისწინებით (ამ შემთხვევაში 07 მარტი - 07 აპრილი), მომდევნო თვის, 5 აპრილის შენატანს თქვენ განახორციელებთ. შემოსავლების სამსახურის მიერ აპრილში (15 რიცხვის შემდგომ) გაცემული ცნობა, ასახავს ინფორმაციას თქვენს მიერ მარტის თვეში მიღებული შემოსავლების შესახებ, ხოლო მაისში (15 რიცხვის შემდგომ) გაცემული ცნობა - აპრილის თვეში მიღებული შემოსავლების შესახებ. რადგან ანაზღაურების თვეს წარმოადგენს მაისი, ანაზღაურების გაცემისთვის საჭირო იქნება ცნობა შემოსავლების სამსახურიდან თქვენს მიერ მაისის თვეში მიღებული შემოსავლების შესახებ, რომლის აღება შესაძლებელია 15 ივნისის შემდეგ (თუ 15 რიცხვი ემთხვევა დასვენების დღეს, მაშინ მომდევნო სამუშაო დღის შემდეგ).

- ანაზღაურების პერიოდი განისაზღვრება 6 (ექვსი) თვით, ამასთან:
 - შრომისუნარობის დადგომის შემთხვევაში, ანაზღაურება გაიცემა მხოლოდ შრომისუნარობის პერიოდში და შეწყდება შრომისუნარიანობის აღდგენისთანავე ან პოლისში მითითებული სესხის დაფარვისთანავე, რომელიც უფრო ადრე დადგება.
 - იძულებითი უმუშევრობის რისკის დადგომის შემთხვევაში, სადაზღვევო ანაზღაურება გაიცემა მხოლოდ რეალური უმუშევრობის პერიოდში და შეწყდება დამზღვევის ანაზღაურებად სამსახურში დასაქმებისთანავე ან დამზღვევის მიერ ნებისმიერი სახის შრომითი ხელშეკრულების დადების შემთხვევაში. დამზღვევი ვალდებულია დასაქმების შემთხვევაში დაუყოვნებლივ შეატყობინოს მზღვეველს აღნიშნულის შესახებ. მზღვეველი უფლებამოსილია გადაამოწმოს დაზღვეულის დასაქმების სტატუსი და შესაბამისი შემოსავლები ფინანსთა სამინისტროს შემოსავლების სამსახურისა და სხვა სახელმწიფო სტრუქტურების საშუალებით.

7. გამოწვევები

- 7.1 წინამდებარე დაზღვევით არ იფარება იძულებით უმუშევრობის რისკის ხდომილების შედეგად დამდგარი სადაზღვევო შემთხვევები, რომელიც პირდაპირ ან არაპირდაპირ გამოწვეულია, ან დაკავშირებულია შემდეგ შემთხვევებთან:
- 7.1.1 უმუშევრობა დადგა მოცდის პერიოდის ამოწურვამდე; დაზღვეულებისათვის, რომელთა პოლისიც განახლება უწყვეტად, ავტომატურ რეჟიმში, მოცდის პერიოდი განახლებული პოლისისთვის არ იმოქმედებს.
 - 7.1.2 სამსახურიდან გათავისუფლების მომენტში დასაქმებული იყავით გამოსაცდელი ვადით.
 - 7.1.3 შრომითი ხელშეკრულების ვადის ამოწურვა;
 - 7.1.4 შრომითი ხელშეკრულების დასრულება, შრომითი ხელშეკრულებით გათვალისწინებული სამუშაოს შესრულება;
 - 7.1.5 შრომითი ხელშეკრულების ნებისმიერი მიზეზით შეწყვეტა, მისი ვადის ამოწურვამდე არანაკლებ 30 კალენდარული დღით ადრე.
 - 7.1.6 დასაქმებულმა დატოვა თანამდებობა/დაკავებული პოზიცია საკუთარი ნებით, წერილობითი განცხადების საფუძველზე;
 - 7.1.7 შრომითი ხელშეკრულება მოიშალა მხარეთა წერილობითი შეთანხმების საფუძველზე;
 - 7.1.8 შრომითი ხელშეკრულება შეწყდა ინდივიდუალური შრომითი ხელშეკრულებით ან კოლექტიური ხელშეკრულებით ან/და შრომის შინაგანაწესით დაკისრებული ვალდებულებების დარღვევის გამო;
 - 7.1.9 დამზღვევის მიერ საქართველოს სისხლის სამართლის კოდექსით გათვალისწინებულ დანაშაულებრივ ქმედებაში მონაწილეობა;
 - 7.1.10 საბუთების გაყალბება დაინტერესებული პირის მიერ ან ასეთის მცდელობა;
 - 7.1.11 დამზღვევი მუშაობას იწყებს საქართველოს ფარგლებს გარეთ;
 - 7.1.12 დამზღვევისათვის ცნობილი იყო ინფორმაცია მისი სამსახურიდან შესაძლო გათავისუფლების შესახებ წინამდებარე დაზღვევის ძალაში შესვლამდე ან 3 თვიანი მოცდის პერიოდის გასვლამდე;
 - 7.1.13 ნებისმიერი ავადმყოფობით განპირობებული უმუშევრობა (გარდა უბედური შემთხვევით გამოწვეულისა);
 - 7.1.14 შრომითი ურთიერთობის შეჩერება (მოიცავს მაგრამ არ შემოიფარგლება: ლოკაუტი, გაფიცვა), როდესაც არ ხდება შრომითი ხელშეკრულების შეწყვეტა;
 - 7.1.15 დამზღვევი გათავისუფლდა საპენსიო ასაკის მიღწევის მიზეზით;

- 7.1.16 დამზღვევი დასაქმებულია ისეთი ორგანიზაციის ხელმძღვანელ პოზიციაზე, რომლის დამფუძნებელს, დირექტორს ან სხვა ხელმძღვანელობითი/წარმომადგენლობითი უფლებამოსილების მქონე პირს წარმოადგენს თავად ან მისი ოჯახის წევრი;
 - 7.1.17 დამზღვევი დასაქმებულია სახელმწიფო სტრუქტურას/უწყებას ან/და ორგანოში და შეუჩერდა კონკრეტულ პოზიციაზე მუშაობის უფლებამოსილება, მაგრამ მისი დასაქმების საკითხს ამუშავებს შესაბამისი უწყების /ორგანოს კადრების განყოფილება ან ირიცხება რეზერვში.
 - 7.1.18 დამზღვევის დასაქმების უწყვეტი სტაჟი მოცდის პერიოდის გასვლისას შეადგენს 6 თვეზე ნაკლებს.
- 7.2 მზღვეველი თავისუფალია სადაზღვევო ანაზღაურების გაცემის ვალდებულებისგან შემდეგ შემთხვევებში:
- დამზღვევის მიერ სრულად და დროულად არ არის გადახდილი პოლისით გათვალისწინებული სადაზღვევო პრემიის პირველი შენატანი;
 - დავალიანების არსებობისას, გასულია ამ პირობების 8.3 პუნქტით გათვალისწინებული დამატებითი 14 დღიანი ვადა;
 - მზღვეველის მიერ მოთხოვნილი, სადაზღვევო შემთხვევის შესაფასებლად აუცილებელი საბუთები არასრულყოფილად არის წარმოდგენილი
 - დამზღვევის მიერ დარღვეულია წინამდებარე პირობებით გათვალისწინებული მასზე დაკისრებული რომელიმე ვალდებულება (მოიცავს მაგრამ არ შემოიფარგლება: სადაზღვევო ხელშეკრულების გაფორმებამდე მზღვეველისათვის ინფორმაციის სრულად მიწოდების ვალდებულება, სადაზღვევო შემთხვევის დასარეგულირებლად აუცილებელი საბუთებისა და ინფორმაციის სრულად მიწოდების ვალდებულება).
 - დამზღვევი ან ნებისმიერი სხვა დაინტერესებული პირი გააყალბებს ან ეცდება რომ დამალოს, ან გააყალბოს დამზღვევის ჯანმრთელობასთან, საქმიანობასთან ან სადაზღვევო შემთხვევასთან დაკავშირებული ნებისმიერი ინფორმაცია ან საბუთი როგორც სადაზღვევო ხელშეკრულების გაფორმებამდე ასევე სადაზღვევო შემთხვევის დადგომის შემდეგ.
- 7.3 წინამდებარე დაზღვევით არ იფარება შრომისუნარობის ან გარდაცვალების რისკის ხდომილების შედეგად დამდგარი სადაზღვევო შემთხვევები, რომელიც პირდაპირ ან არაპირდაპირ გამოწვეულია, ან დაკავშირებულია შემდეგ შემთხვევებთან:
- ჩატარებული ან მიმდინარე მკურნალობა ან ჩარევები, თუმცა სადაზღვევო დაფარვა ძალაში რჩება, თუ ამგვარი ჩარევა ან მკურნალობა (რადიოდიანოგოსტიკისა და რადიოთერაპიის ჩათვლით) აუცილებელი გახდა წინამდებარე პირობებით დაფარული უბედური შემთხვევის ხდომილების შედეგად.
 - ინფექციები, თუმცა სადაზღვევო დაფარვა ძალაში რჩება, თუ უბედური შემთხვევით განპირობებული დაზიანების შედეგად დამზღვევის ორგანიზმში ინფექცია შეიჭრა;
 - კანის ან ლორწოვანი გარსის უმნიშვნელო დაზიანებები (მცირე ტრავმები კანის საფარველის მთლიანობის დარღვევის გარეშე, რომელსაც თან არ ახლავს შინაგანი ორგანოებისა და ძვალ-სახსროვანი სისტემის დაზიანებები), რომელთა შედეგადაც დამზღვევის ორგანიზმში ინფექცია შეიჭრა, არ ჩაითვლება უბედური შემთხვევის შედეგად მიღებულ დაზიანებად, გარდა ცოფისა და ტეტანუსისა;
 - მოწამვლა, რომელიც მოყვა დამზღვევის მიერ თხევადი ან არათხევადი ნივთიერების მიღებას;

- აბდომინალური ან საზარდულის თიაქარი, თუმცა სადაზღვევო დაფარვა ძალაში რჩება, თუ ამგვარი დაზიანება შედეგად მოყვა ძლიერ გარე ზეგავლენას, რომელიც ექცევა წინამდებარე პირობების დაფარვის ქვეშ.
- მალთაშორისი დისკების დაზიანება, სისხლდენა შინაგანი ორგანოებიდან და თავის ტვინში სისხლჩაქცევა, თუმცა სადაზღვევო დაფარვა ძალაში რჩება თუ წინამდებარე პოლისით დაფარული უბედური შემთხვევა წარმოადგენს აღნიშნული დაავადებების პირველად მიზეზს;
- ორსულობა ან მშობიარობა, იმ შემთხვევაშიც კი, თუ მშობიარობის დაჩქარება გამოწვეულია უბედური შემთხვევით;
- გონებრივი, ფსიქიური ან ფსიქოსომატური დარღვევები (დროებითი ან სხვა);
- დამზღვევი პირი იმყოფება ალკოჰოლური, ნარკოტიკული, ან ფსიქოტროპული ნივთიერებების ზემომედეგების ქვეშ;
- განსაკუთრებული საფრთხის მიმართ შეგნებული გაუფრთხილებლობა (გარდა იმ შემთხვევისა, როდესაც ეს უკანასკნელი გამოწვეულია ადამიანის სიცოცხლის გადარჩენის მიზეზით);
- თვითმკვლელობა, ასეთის მცდელობა, შეგნებული თვითდაზიანება;
- დამზღვევის მიერ სისხლის სამართლის კოდექსით გათვალისწინებული დანაშაულის ჩადენა ან ასეთის მცდელობა;
- დამზღვევის საჰაერო მგზავრობისას დამდგარი შემთხვევები, როდესაც ის არ წარმოადგენს მგზავრს ან/და მგზავრობა არ ხორციელდება ავიახაზების რეგულარული / ჩარტერული რეისის თვითმფრინავებით;
- ბირთვული ენერჯია, რადიაცია, დაბინძურება, ნებისმიერი დაზიანება ან დაავადება, რომელიც პირდაპირ თუ არაპირდაპირ გამოწვეულია ან შედეგად მოყვა ბირთვული საწვავით ან ბირთვული საწვავის აფეთქებით გამოწვეულ იონიზირებულ დასხივებას ან რადიოაქტიულ დაბინძურებას;
- ომი (გამოცხადებული ან გამოუცხადებელი), შემოჭრა, საომარი მოქმედებები, სამოქალაქო ომი, აჯანყება, რევოლუცია, ნაციონალიზაცია ან კონფისკაცია ნებისმიერი მთავრობის ან მისი დავალებით ან სახელმწიფო თუ ადგილობრივი ხელისუფლების ორგანოს მიერ; ნებისმიერი დამოუკიდებლად ან რაიმე ორგანიზაციასთან კავშირში მყოფი პირების ქმედებები, მიმართული დე-ფაქტო თუ დე-იურე მთავრობის გადადგომისკენ ან მასზე ზეგავლენის მოსახდენად; ტერორიზმი;
- სანაძლეოს შესრულება, აკრობატული ილეთები, ნებისმიერი სახის რეკორდის დამყარება ან ასეთის მცდელობა და ასეთისთვის მზადება; დამზღვევის მონაწილეობა პროფესიონალურ სპორტში, დოღებში ან რბოლებში; აკვალანგით ყვინთვა; კლდეზე ცოცვა; ალპინიზმი, სპელეოლოგია; დელტაპლანერიზმი, პარაშუტით ხტომა, ნადირობა.
- დაინტერესებული მესამე პირის მიერ დამზღვევის განზრახ მკვლელობა ან ასეთის მცდელობა;
- დამზღვევის მონაწილეობა პოლიციის, სამხედრო ფლოტის, ჯარის ან სამხედრო საჰაერო ძალების სამხედრო ოპერაციებში;
- უბედურ შემთხვევამდე არსებული ფიზიკური ნაკლი, ანომალიები ან დაავადებები;
- სადაზღვევო პერიოდამდე მომხდარი უბედური შემთხვევისგან გამოწვეული დაზიანებები, რომლებიც ცნობილი და აშკარა გახდა სადაზღვევო პერიოდის განმავლობაში.

8. სადაზღვევო შემთხვევა

8.1. სადაზღვევო შემთხვევის დადგომის შემთხვევაში, თქვენ, ან თქვენი წარმომადგენელი ვალდებული ხართ:

- დაუყოვნებლივ, მაგრამ იძულებითი უმუშევრობის რისკის ხდომილების შემთხვევაში, არაუგვიანეს ასეთი შემთხვევის დადგომიდან 15 (თხუთმეტი) კალენდარული დღისა, გვაცნობოთ ცხელ ხაზზე – 2 42 22 22;
- ზარალის შეტყობინებიდან არაუგვიანეს 3 (სამი) კალენდარული თვისა, წარმოგვიდგინოთ სადაზღვევო შემთხვევის დამადასტურებელი შემდეგი საბუთები:
 - ✓ წერილობითი განაცხადი სადაზღვევო შემთხვევის დადგომის შესახებ;
 - ✓ დამზღვევის პირადობის დამადასტურებელი დოკუმენტის ასლი, ხოლო საქართველოს მოქალაქეობის არმქონე პირისათვის - ბინადრობის ნებართვის ასლი;
 - ✓ შრომითი ხელშეკრულების ასლი; ან ბრძანება.
 - ✓ სადაზღვევო შემთხვევის მოხდენის თარიღისთვის 6 (ექვსი) თვეზე მეტი უწყვეტი სამუშაო სტაჟის დამადასტურებელი დოკუმენტაცია;
 - ✓ ცნობა საგადასახადოდან აღნიშნული ცნობის წარმოდგენა სავალდებულო ყოველთვიურად, ანაზღაურების პერიოდის განმავლობაში, გარდა დამზღვევის გარდაცვალებით დამდგარი სადაზღვევო შემთხვევისა.
 - ✓ სესხის ან საკრედიტო ბარათის ხელშეკრულება;
 - ✓ სესხის მიმდინარე გრაფიკი (დარიცხული საურავის გარეშე) მითითებით ან შესაბამისი ტრანშის გადახდის დამადასტურებელი დოკუმენტაცია ან ცნობა დავალიანების შესახებ
 - ✓ სადაზღვევო პოლისის ასლი, მზღვეველის მოთხოვნის შემთხვევაში

ამასთან, თქვენ ან თქვენი წარმომადგენელი ვალდებული ხართ დამატებით წარმოგვიდგინოთ:

- იძულებითი უმუშევრობის რისკის ხდომილების შემთხვევაში:
 - ✓ დამსაქმებლის პასუხისმგებელი პირის ხელმოწერითა და ბეჭდით დამოწმებული ცნობა სამსახურიდან გათავისუფლების შესახებ, რომელშიც მითითებული უნდა იყოს გათავისუფლების მიზეზი;
 - ✓ რეორგანიზაციის დამადასტურებელი ბრძანების ასლი (ასეთის არსებობის შემთხვევაში);
 - ✓ გაფრთხილების (რეორგანიზაციის, შემცირების ანმასობრივი დათხოვნის შესახებ) ასლი (ასეთის არსებობის შემთხვევაში);
- უბედური შემთხვევით გამოწვეული შრომისუნარობის ან დამზღვევის გარდაცვალების შემთხვევებში:
 - ✓ ცნობა, რომელიც ადასტურებს უბედური შემთხვევის მოხდენის ფაქტს;
 - ✓ გარდაცვალების შემთხვევაში, ცნობა გარდაცვალების შესახებ, სამედიცინო დასკვნასთან ერთად (გარდაცვალების გამომწვევი მიზეზის მითითებით);
 - ✓ შრომისუნარობის დადგომისდადგომის შემთხვევაში, შრომისუნარობის დადგომის დამადასტურებელი საბუთი გაცემული სამედიცინო დაწესებულების მიერ და დამოწმებული შესაბამისი ფორმით;
 - ✓ შრომისუნარობის დადგომისდადგომის შემთხვევაში, ცნობა, რომელიც ადასტურებს დამზღვევის შრომისუნაროდ ცნობას (ფორმა 50);

8.2. ჩვენ უფლებამოსილები ვართა მოითხოვოთ სადაზღვევო შემთხვევის გარემოებების დასადგენად აუცილებელი სხვა საჭირო საბუთების წარმოდგენა როგორც უშუალოდ

დამზღვევითქვენგან, ასევე თქვენი დამსაქმებლისგან. იმ შემთხვევაში, თუ რომელიმე ზემოთაღნიშნული საბუთი არ იქნა წარდგენილი, უფლებამოსილები ვართ უარი ვთქვათ სადაზღვევო ანაზღაურების გაცემაზე.

8.3. სადაზღვევო ანაზღაურების გაცემა მოხდება წინამდებარე პირობების შესაბამისად, საბუთების სრულად მიღებიდან 15 (თხუთმეტი) სამუშაო დღის განმავლობაში, არანაზღაურებადი პერიოდის გათვალისწინებით.

9. სადაზღვევო ხელშეკრულების შეწყვეტა

9.1 სადაზღვევო პოლისის მოქმედება შესაძლებელია შეწყდეს ვადაზე ადრე:

- a) თქვენი ინიციატივით. ასეთ შემთხვევაში:
 - თქვენ ვალდებული ხართ წერილობით შეგვაცხოზინოთ ხელშეკრულების მოშლის შესახებ 5 (ხუთი) კალენდარული დღით ადრე.
 - თუ შეწყვეტამდე ადგილი არ ქონია სადაზღვევო შემთხვევას, თქვენ ვალდებული ხართ გადაიხადოთ გაუქმების თარიღისათვის გამომუშავებული პრემია და გამომუშავებული პრემიის 10%, ხოლო მიმდინარე დავალიანების არარსებობის შემთხვევაში თქვენ უკან დაგიბრუნდებათ გამომუშავებული პრემია 10%-ის გამოკლებით;
 - თუ შეწყვეტამდე ადგილი ჰქონდა სადაზღვევო შემთხვევას, თქვენ ვალდებული ხართ სრულად გადაიხადოთ პრემია, ხოლო გადახდილი გამომუშავებული პრემია უკან დაბრუნებას არ ექვემდებარება.
 - b) ჩვენი ინიციატივით. ასეთ შემთხვევაში:
 - ჩვენ შეგატყობინებთ ხელშეკრულების მოშლის შესახებ 14 (თოთხმეტი) კალენდარული დღით ადრე;
 - თქვენ გადასახდელი გექნებათ მხოლოდ გაუქმების თარიღისათვის არსებული გამომუშავებული სადაზღვევო პრემია;
 - c) სადაზღვევო შემთხვევის დადგომისას, მიუხედავად იმისა სრულად გაიხარჯა თუ არა ანაზღაურების ლიმიტი. ასეთ შემთხვევებში, მზღვეველი უფლებამოსილია გამოქვეითოს დარჩენილი გადაუხდელი წლიური პრემია ასანაზღაურებელი თანხიდან.
 - d) სადაზღვევო პოლისი ექვემდებარება ავტომატურ გაუქმებას, სადაზღვევო პოლისით დაზღვეული სესხის დაფარვის/საკრედიტო ბარათის გაუქმებისთანავე. გაუქმების საფუძველს წარმოადგენს თიხისი ბანკის მიერ მოწოდებული ინფორმაცია.
 - e) პოლისი გაუქმდება ავტომატურად მისი გაცემის თარიღით, თუ პოლისით გათვალისწინებული პრემიის პირველი შენატანი არ არის გადახდილი სრულად სადაზღვევო პერიოდის დაწყების თვის შემდგომი კალენდარული თვის 1 რიცხვამდე,
- 9.2 პოლისში მითითებული სადაზღვევო პრემიის გადახდის გრაფიკის დარღვევის/ვადაგადაცილების შემთხვევაში, თქვენ დამატებით გაქვთ 14 (თოთხმეტი) დღიანი ვადა გადახდის შესასრულებლად. ამ პერიოდში პოლისი რჩება ძალაში და მომხდარი ზარალები ანაზღაურდება. 14 (თოთხმეტი) დღიანი ვადის გასვლის შემდეგ მომხდარი სადაზღვევო შემთხვევები ანაზღაურებას არ დაექვემდებარება.
- 9.3 თუ პრემია არ იქნება გადახდილი, პოლისში მითითებული გადახდის თარიღიდან 30 (ოცდაათი) კალენდარული დღის ვადაში, 30-ე კალენდარული დღის 24:00 საათზე, სადაზღვევო ხელშეკრულება/პოლისი შეწყდება ცალმხრივად და თქვენს მიერ გადასახდელი თანხა განისაზღვრება აღნიშნული პერიოდის გასვლის დღისთვის გამომუშავებული პრემით.
- 9.4 თუ თქვენ დაფარავთ მიმდინარე სადაზღვევო დავალიანებას ჩვენს მიერ პოლისის გაუქმების თარიღამდე, სადაზღვევო პოლისის მოქმედება გაგარქელდება გადახდის თარიღიდან

სადაზღვევო პერიოდის ბოლომდე, თუმცა დავალიანების პერიოდში დამდგარი სადაზღვევო შემთხვევები ანაზღაურებას არ დაექვემდებარება.

10. პოლისის განახლება

- 10.1 წინამდებარე დაზღვევა ექვემდებარება ავტომატურ განახლებას ყოველწლიურად, პოლისში მითითებული სესხის/საკრედიტო ბარათის ვადის ბოლომდე. ის პოლისები, რომლებზეც დაფიქსირდა მოთხოვნა ანაზღაურებაზე (მიუხედავად იმისა, მოხდა თუ არა მოთხოვნის სადაზღვევო შემთხვევად კვალიფიცირება) ან რომლებიც გაუქმდა მზღვეველის ან დამზღვევის ინიციატივით, ავტომატურ განახლებას არ ექვემდებარება.
- 10.2 პოლისის ყოველწლიური განახლებისას მზღვეველი იტოვებს უფლებას ცალმხრივად შეცვალოს/დააკორექტიროს დამზღვევის მიერ გადასახდელი სადაზღვევო პრემიის ოდენობა, თუმცა მხოლოდ წინა პოლისში მითითებული ჯამური სადაზღვევო პრემიის 30%-ის ფარგლებში;
- 10.3 წინამდებარე მუხლის 11.2 პუნქტის ამოქმედების შემთხვევაში დამზღვევს ეცნობება მოკლე ტექსტური შეტყობინების საშუალებით, პოლისის განახლებამდე 1 თვით ადრე. იმ შემთხვევაში, თუ დამზღვევი არ მოინდომებს პოლისის განახლებას გაზრდილი სადაზღვევო პრემიის პირობებში, მაშინ მან უნდა აცნობოს ამის შესახებ მზღვეველს წერილობით, პოლისის განახლებიდან 10 (ათი) სამუშაო დღის განმავლობაში.

11. დავების გადაწყვეტა

- 11.1 სადაზღვევო ხელშეკრულებასთან დაკავშირებული ნებისმიერ დავას მხარეები გადაწყვეტენ მოლაპარაკების გზით, ხოლო შეთანხმების მიუღწევლობის შემთხვევაში, საქართველოს საერთო სასამართლოსათვის მიმართვის გზით.

12. შეტყობინებები და კომუნიკაცია

- 12.1 მხარეები თანხმდებიან, რომ წინამდებარე დაზღვევის პირობებით გათვალისწინებული მიზნებისთვის, საკომუნიკაციო საშუალებად შესაძლოა გამოყენებულ იქნეს დამზღვევის მიერ სადაზღვევო განაცხადში (ასეთის არსებობის შემთხვევაში) ან სადაზღვევო პოლისში მითითებული მისამართი ან/და მობილური ტელეფონის ნომერი, რაც გულისხმობს იმას, რომ მზღვეველის მიერ ამ მისამართზე გაგზავნილი წერილი ან მობილურ ტელეფონის ნომერზე გაგზავნილი შეტყობინება (მათ შორის მოკლე ტექსტური შეტყობინება) ჩაითვლება მზღვეველის მიერ გაკეთებულ ოფიციალურ წერილობით შეტყობინებად; შეტყობინების ტელეფონის ნომერზე გაგზავნის შემთხვევაში, მზღვეველის მიერ შეტყობინების გაგზავნის დღე ჩაითვლება ადრესატისათვის შეტყობინების ჩაბარების დღედ.
- 12.2 მზღვეველის მხრიდან დამზღვევისათვის შეტყობინების გაგზავნა მოხდება ამ უკანასკნელის მიერ განაცხადში (ასეთის არსებობის შემთხვევაში) ან სადაზღვევო პოლისში მითითებულ ფაქტობრივ მისამართზე ან მისამართის შეცვლის თაობაზე, ამ პირობებით გათვალისწინებული წესის შესაბამისად, მზღვეველისათვის გაცხადებულ ბოლო მისამართზე. ასეთ მისამართზე გაგზავნილი ნებისმიერი შეტყობინება/კორესპონდენცია ჩაითვლება დამზღვევის მიერ მიღებულად, თუნდაც ადრესატი ამ მისამართზე აღარ იმყოფებოდეს ან მისამართი არასწორად/არაზუსტად იყოს გაცხადებული მზღვეველისათვის;

13. კონფიდენციალობა

- 13.1 მხარეთა მიერ ერთმანეთისათვის ნებისმიერი ფორმით (ზეპირი ან წერილობითი) მიწოდებული ყველა ინფორმაცია ითვლება კონფიდენციალურად და არ შეიძლება მისი მესამე პირისათვის გადაცემა მეორე მხარის წინასწარი თანხმობის გარეშე, გარდა საქართველოს მოქმედი კანონმდებლობითა და წინამდებარე პირობებით გათვალისწინებული შემთხვევებისა.
- 13.2 მზღვეველი უფლებამოსილია, განხორციელებული დაზღვევის ფარგლებში მიღებული თქვენი პერსონალური მონაცემები დაამუშოს:
- a) სადაზღვევო მომსახურების გაწევის მიზნით;
 - b) დამზღვევის მიერ ნაკისრი ვალდებულებების შეუსრულებლობის შემთხვევაში, მზღვეველის ინტერესების დაცვის მიზნით და
 - c) ზარალის დარეგულირების მიზნებისათვის, მათ შორის ნებისმიერი კერძო თუ საჯარო დაწესებულებიდან, გამოითხოვოს სადაზღვევო შემთხვევასთან დაკავშირებული ნებისმიერი ინფორმაცია და დოკუმენტაცია;
- 13.3 მზღვეველი ასევე უფლებამოსილია, მისთვის მიწოდებული პერსონალური ინფორმაცია დაამუშავოს ასევე, პირდაპირი მარკეტინგის მიზნებისათვის - ახალი სადაზღვევო პროდუქტებისა და მომსახურების შესათავაზებლად. მონაცემთა სუბიექტს, უფლება აქვს ნებისმიერ დროს მოსთხოვოს მზღვეველს მის შესახებ მონაცემთა პირდაპირი მარკეტინგის მიზნებისათვის გამოყენების შეწყვეტა იმავე ფორმით, რა ფორმითაც ხორციელდება პირდაპირი მარკეტინგი - მზღვეველისათვის წერილობითი ან სატელეკომუნიკაციო საშუალებებით მიმართვის გზით.